



**Uvodna navodila za uporabnike raziskovalnega in
izobraževalnega omrežja**

ARNES

Februar 2010

UVOD	1
PODALJŠANJE VELJAVNOSTI UPORABNIŠKEGA IMENA.....	2
STORITVE OMREŽJA ARNES	2
POVEZAVA V OMREŽJE ARNES.....	2
ELEKTRONSKA POŠTA.....	3
ZAŠČITA PRED NEZAŽELENO OGLASNO EL. POŠTO (SPAM)	3
PROTIVIRUSNA ZAŠČITA	3
OSEBNA STRAN UPORABNIKA.....	4
POSTAVITEV DOMAČE STRANI	4
UPORABA V TUJINI	4
EDUROAM	4
NASTAVITEV DOSTOPA IN ELEKTRONSKE POŠTE	5
SPREMEMBA GESLA.....	5
VARNOST (ZAŠČITA RAČUNALNIKA)	6
PRIPOROČILA ZA ZAŠČITO RAČUNALNIKA	6
PRAVILA OBNAŠANJA.....	7
POMOČ UPORABNIKOM V TEŽAVAH.....	8
ARNES KONTAKTNI NASLOVI	9

UVOD

V pričujočem besedilu se nekajkrat sklicujemo na dokumente, ki so dosegljivi na naših spletnih straneh, le-te pa lahko odprete s pomočjo brskalnika (npr. Mozilla, Opera, Internet Explorer).

Uvodnim navodilom prilagamo zgoščenko z navodili in podrobnimi opisi postopkov, ki vam bodo v pomoč pri nastavitvi povezave v omrežje ARNES, nastavitvi e-poštnega odjemalca in namestitvi dodatnih programov za delo z internetom. Na zgoščenci so na voljo tudi navodila za zaščito pred virusi in nezaželenimi sporočili, postavitve spletne strani, odgovori na pogosto zastavljena vprašanja, itd. Navodila se redno dopolnjujejo na spletni strani za pomoč uporabnikom (<http://www.arnes.si/help/>).

Posebej vas prosimo, da redno spremljate **Obvestila uporabnikom** na naših spletnih straneh (<http://www.arnes.si/>), saj so tam objavljena **obvestila o izpadih povezav, delu na vozliščih in naših strežnikih ter druge novosti**. Branje obvestil vam še posebej priporočamo, če se pojavijo težave, ki jih prej niste imeli.

PODALJŠANJE VELJAVNOSTI UPORABNIŠKEGA IMENA

Uporabniki omrežja ARNES so do dostopa in uporabe storitev omrežja upravičeni na podlagi svojega statusa oz. statusa organizacije (raziskovalna, izobraževalna, ...), ki ga preverja Komisija za ugotavljanje upravičenosti dostopa do omrežja ARNES. Sestavljena je iz predstavnikov pristojnih ministrstev.

Ob prejemu obvestila o dodelitvi uporabniškega imena preverite do kdaj je le-to veljavno (npr. dijakom poteče veljavnost dne 31.10. v naslednjem šolskem letu, samostojnim kulturnim delavcem s pravico do plačila prispevkov iz državnega proračuna z dnem, ko jim poteče tak status pri MK...). Za podaljšanje veljavnosti uporabniškega imena je potrebno poslati potrdilo o nespremenjenem oz. podaljšanem statusu, na podlagi katerega vam je bil omogočen dostop v omrežje ARNES. Šolske uporabnike, ki jim veljavnost uporabniškega imena poteče 31.10., pa o potrebnem podaljšanju in o postopku podaljševanja še dodatno obvestimo v začetku septembra po elektronski pošti.

STORITVE OMREŽJA ARNES

Po povezavi v omrežje ARNES imate dostop do evropskega in svetovnega raziskovalnega in izobraževalnega omrežja, na voljo pa so vam tudi različne Arnesove storitve (uporaba elektronske pošte, WWW predstavitve). Vse to lahko uporabljate s pomočjo ustreznih uporabniških programov na svojem računalniku.

POVEZAVA V OMREŽJE ARNES

Arnes omogoča svojim uporabnikom priključitev neposredno v evropsko in s tem svetovno raziskovalno in izobraževalno omrežje preko:

- javnega telefonskega omrežja s pomočjo analogne povezave z običajnimi **analognimi modemi**, kot tudi preko **ISDN** povezave (odvisno od tega, kakšen telefonski priključek in oprema je na strani uporabnika),
- kabelskega omrežja.

Analogna priključitev podpira tudi standard V.90, ki teoretično omogoča hitrost prenosa proti uporabniku do 53,3 kbit/s¹, odvisno od kvalitete telefonske povezave².

Hitrost ISDN povezave je vedno 64 kbit/s, zahteva pa uporabo ISDN (digitalnega) telefonskega priključka pri uporabniku. Povezovanje z dvema ISDN kanaloma hkrati ni možno.

Vstopna točka za klicni dostop podpira PPP način povezave s PAP preverjanjem (avtentikacijo).

Klicna številka

0889 32330

Telefonski klic na klicno številko vam Telekom Slovenije zaračuna po enotni tarifi, ki velja vse dni v tednu, tudi ob nedeljah in državnih praznikih:

¹ Standard V.90 bi sicer v osnovi dopuščal hitrosti do 56 kbit/s, vendar je hitrost omejena na 53,3 kbit/s zaradi pravil o največji dovoljeni moči telefonskega signala. Standard V.90 je asimetričen: od uporabnika proti ponudniku storitve ostaja hitrost enaka kot pri starejšem standardu V.34+, t.j. do 33,6 kbit/s. Na dejansko hitrost prenosa podatkov (v obeh smereh) vpliva še dosežena stopnja stiskanja (standard V.42bis), ki na besedilih tipično dosega faktor 2, teoretično do 4, pri že stisnjenih datotekah (npr. ZIP, JPG) pa seveda nima učinka.

² Tudi na relativno dobrih zvezah dosežemo polno hitrost zgolj izjemoma, bolj običajne so hitrosti med 40 in 50 kbit/s.

Časovno obdobje	Cena na minuto (DDV je vključen)	Cena na uro (DDV je vključen)
00:00 h – 24:00 h	0,0156 €	0,936 €

ELEKTRONSKA POŠTA

Vaš stalni poštni predal (z registriranim elektronskim naslovom) se nahaja na Arnesovem strežniku, kjer lahko stalno sprejema sporočila (tudi medtem, ko vaš osebni računalnik ni vključen v omrežje). Pošto običajno lahko preberete preko POP3 strežnika z ustreznim programom (Mozilla Thunderbird, Outlook Express,...) na svojem računalniku. Sporočila lahko berete tudi preko vaše osebne strani (<http://www.arnes.si>).

V programu za pošto si nastavite strežnik za branje pošte (POP3) **pop3.arnes.si**, strežnik za pošiljanje pošte (SMTP) pa na **mail.arnes.si**.

Če boste imeli težave pri branju pošte, preverite, če je v polju *Račun (Username, Account)* res vpisano vaše uporabniško ime. **Če boste imeli težave s pošiljanjem in vaše ime ali priimek vsebujeta šumnik, vpis le-tega zamenjajte s črko brez strešice.**

ZAŠČITA PRED NEZAŽELENO OGLASNO EL. POŠTO (SPAM)

Dodeljeni e-poštni naslov skrbno varujte in ga ne uporabljajte pri prijavi na različne brezplačne internetne servise (pošiljanje spletnih čestitk, zahtevki za vpis e-poštnega naslova pri dostopu do različnih programov in vsebin, razni obrazci...), saj s tem znatno povečujete možnost, da se bo prav vaš e-poštni naslov znašel na številnih "spam" listah. Posledično lahko v e-poštni predal dnevno prejimate veliko nezaželene (spam) pošte. Sprememba elektronskega naslova je v tem primeru le kratkoročna rešitev težave, saj bi se enake težave s časom ponovno pojavile. Zaradi navedenega Arnes ne omogoča zamenjave elektronskega naslova uporabnika, če ima le-ta težave zaradi prejemanja prevelike količine nezaželene pošte na njegov naslov. Zato je za omenjene brezplačne internetne servise bolje uporabiti e-poštne naslove, ki za vas niso primarnega pomena (npr. na yahoo.com, gmail.com, hotmail.com, ...). Previdni bodite tudi pri varovanju zoper parazitnih programov. Več informacij o varovanju zoper parazitnih programov si preberite na strani 9 – Priporočila za zaščito računalnika pod točko 4.

Ko smo enkrat soočeni z veliko količino nezaželene oglasne pošte, je za preventivo že prepozno. Takrat potrebujemo filter, ki odstrani čim več nezaželenih oglasnih sporočil. Za vse uporabnike Arnesove elektronske pošte je omogočena storitev preusmeritev nezaželenih oglasnih sporočil (spam) iz prihajajoče elektronske pošte v mapo z imenom "spam". Sporočila v tej mapi se hranijo 30 dni, nato pa se avtomatsko izbrišejo! Po privzetih nastavitvah je ta storitev omogočena, nastavitve (vklop/izklop, izbira stopnje zaščite, ipd.) lahko spreminjate preko vaše osebne strani (<http://www.arnes.si>). Priporočamo vam, da si pred tem preberete kratka navodila, ki jih najdete na naslovu: <http://www.arnes.si/help/antispam.html>

Vabimo vas, da si ogledate tudi sestavek o "spam pošti" na spletnem naslovu: <http://www.arnes.si/spam/>

PROTIVIRUSNA ZAŠČITA

Za vse uporabnike Arnesove elektronske pošte je omogočena storitev izločanja okužene elektronske pošte. Nastavitve lahko spremenite preko vaše Osebne strani (<http://www.arnes.si>). Priporočamo vam, da si pred tem preberete kratka navodila, ki jih najdete na spletni strani: <http://www.arnes.si/help/antispam.html#antivirus>

Pri uporabi protivirusne zaščite upoštevajte naslednje:

- Navkljub nastavljeni zaščiti na strežniku se lahko zgodi, da boste kakšen (nov) virus vseeno prejeli.
- Lahko se tudi zgodi, da je kakšno legitimno sporočilo označeno za okuženo in izločeno, čeprav ne vsebuje virusa.
- Sporočil, ki vsebujejo virus, naslovnik ne prejme. Opozorilo, da sporočilo vsebuje virus, dobi pošiljatelj. V primeru, ko virus ponaredi naslov pošiljatelja, sporočila ne dobi nihče.
- Priporočamo, da svoj računalnik zaščitite tudi z namestitvijo ustrezne programske opreme.

OSEBNA STRAN UPORABNIKA

Vsak uporabnik omrežja ARNES lahko kadarkoli – če je povezan v internet – dostopa do svoje **osebne strani** na Arnesovem strežniku. Osebna stran deluje v varnem (SSL) načinu, kar onemogoča krajo gesel, nudi pa varen dostop do strani preko spleta s katerekoli lokacije.

Na osebno uporabniško stran vstopimo z Arnesove domače strani <http://www.arnes.si/>, kjer v okence na levi strani vpišemo svoje **uporabniško ime** in **geslo** za dostop do omrežja ARNES in kliknemo na gumb Vstopi.

Preko osebne strani lahko spremenimo svoje geslo ali preverimo, kdaj je bilo zadnjič spremenjeno. Preverimo lahko tudi datum izteka veljavnosti uporabniškega imena, porabljeni čas preko klicnega dostopa v preteklih dneh oz. mesecih ter sproti preverjamo porabo »svojega« prostora na Arnesovem strežniku. Osebna stran omogoča tudi branje/pošiljanje pošte preko spleta (t.i. webmail).

POSTAVITEV DOMAČE STRANI

Na strežniku www2.arnes.si imate na voljo prostor za postavitve t.i. "domače strani" (*homepage*), ki je prek WWW strežnika dostopna ostalim uporabnikom interneta. Datoteke lahko prenašate na strežnik z uporabo FTP odjemalca. Natančnejša navodila lahko preberete v dokumentu »*Spletne strani*« na Arnesovem strežniku (<http://www.arnes.si/help/>).

V primeru, da potrebujete več prostora za osebno predstavitev, oziroma projektov v okviru vašega dela, se lahko z Arnesom dogovorite za povečanje razpoložljivega diskovnega prostora.

UPORABA V TUJINI

Če kjerkoli po svetu pridete v stik z internetom, lahko preko omrežja preberete pošto v svojem elektronskem predalu na Arnesovem strežniku. Najbolj preprost, hkrati pa tudi varen način dostopa omogoča Osebna stran (<http://www.arnes.si>). Druga možnost je uporaba programa (odjemalca) za pošto (Mozilla Thunderbird, Outlook Express, ...), pri čemer morate seveda nastaviti naslov našega POP3 strežnika in se prijaviti s svojim uporabniškim imenom in geslom.

(Če želite klicati na Arnesove vstopne točke iz tujine, uporabite številko 0038688932330. Telekom Slovenije sicer ni potrdil delovanja omenjene številke iz tujine, čeprav se je v praksi pokazalo, da povezovanje deluje.)

EDUROAM

Priporočamo vam, da preverite ali je vaša matična organizacija že vključena v federacijo Eduroam. Seznam priključenih organizacij najdete na naslovu www.eduroam.si. Na istem naslovu najdete tudi slovenski in evropski zemljevid dostopnih točk in dodatna pojasnila o delovanju federacije.

Če ste vključeni v katero izmed organizacij na omenjenem seznamu, lahko na svoji organizaciji pridobite Eduroam uporabniško ime. Če pa vaše organizacije ni na seznamu, vam svetujemo, da se pozanimате ali je morda že v postopku vključitve.

NASTAVITEV DOSTOPA IN ELEKTRONSKE POŠTE

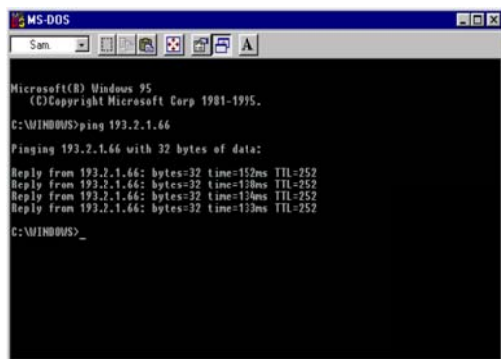
Pri nastavitvi e-poštnega odjemalca na vašem računalniku, si lahko pomagata z navodili, ki se nahajajo na priloženi Arnesovi zgoščenki.

Nastavitve, specifične za omrežje ARNES (poleg uporabniškega imena, gesla in elektronskega naslova), ki jih boste potrebovali pri nastavljanju vašega računalnika za delo z internetom, so:

Naslova DNS strežnikov	193.2.1.66, 193.2.1.72
SMTP strežnik elektronske pošte	mail.arnes.si
POP3 strežnik elektronske pošte	pop3.arnes.si
IMAP strežnik elektronske pošte	imap.arnes.si
News strežnik (novice)	news.arnes.si
Proxy strežnik (FTP, WWW)	proxy.arnes.si, vrata: 3128
NTP strežnika	ntp1.arnes.si, ntp2.arnes.si

Poleg komunikacijskega vmesnika potrebujete na svojem računalniku tudi ustrezne programe za uporabo internetnih storitev (prenos datotek, uporabo elektronske pošte, brskanje po spletu itd.). Podporo pri delu s posameznimi programi vam morajo zagotoviti proizvajalci programske opreme.

Nekatere prosto dostopne odjemalce za okolje Windows najdete na priloženi Arnesovi zgoščenki. Lahko pa jih poiščete tudi na svetovnem spletu.



Delovanje povezave lahko preverimo še s pomočjo programa ping, ki je že vgrajen v večino novejših operacijskih sistemov.

Primer za okolje Windows:

Zaženemo MS-DOS oz. Command Prompt, nato v okno vtikamo, npr. *ping 193.2.1.66*. Zatem moramo dobiti odziv izbranega računalnika (193.2.1.66 je eden od Arnesovih DNS strežnikov, lahko seveda izberemo tudi drug računalnik).

SPREMEMBA GESLA

Občasno (npr. vsake 3 mesece) je zaradi varnosti priporočljivo spremeniti geslo (password). To lahko naredite preko Osebne strani (<http://www.arnes.si>).

Geslo je lahko sestavljeno iz črk, števil in drugih znakov s tipkovnice (npr. !, #, ", \$, %, *, ...). **Dolgo mora biti najmanj 6 in največ 8 znakov, vsebovati pa mora najmanj dve črki in najmanj eno številko. Računalnik razlikuje med velikimi in malimi črkami!**

POZOR: Novo geslo velja za PPP dostop, za branje pošte prek POP3 strežnika in FTP dostop do strežnika www2.arnes.si.

VARNOST (ZAŠČITA RAČUNALNIKA)

Vaš domači računalnik predstavlja privlačno tarčo za ljudi, ki vdirajo v tuje računalnike. To dejstvo postaja bolj aktualno z večjo razširjenostjo širokopasovnega dostopa do interneta (npr. preko kabelskih omrežij ali z ADSL tehnologijo). Vdiralci poskušajo priti do vašega sistema zaradi kraje podatkov, skrivanja svojih sledi ali uporabo vašega sistema za napade na druge sisteme v omrežju. V primeru klicnega dostopa pa lahko kličejo preko vašega modema na telefonske številke v tujino in vam s tem lahko povzročijo visoke telefonske račune.

Vdiralci uporabljajo različne načine, da bi pridobili dostop do vašega računalnika. Npr. s pošiljanjem elektronske pošte, ki ima pripet virus ali trojanskega konja. Ko se ta naseli na vašem računalniku, omogoča vdiralcu neomejen dostop do vašega računalnika. Vdiralci pogosto izkoriščajo ranljivosti operacijskega sistema ali programov (brskalnik, e-poštni program, program za klepet, itd.), preko katerih lahko dobijo neomejen dostop do vašega računalnika.

PRIPOROČILA ZA ZAŠČITO RAČUNALNIKA

1. Namestite požarno pregrado (firewall)

Požarni zid (angl. firewall) prepreči dostop do storitev vašega računalnika, ki niso namenjene javni uporabi in omogoča nadzor nad tem, kateri programi lahko dostopajo v internet. Windows XP vsebuje enostaven požarni zid, vendar ta pregrada običajno ne zadošča, zato vam svetujemo, da si namestite enega od zmogljivejših požarnih zidov (npr. ZoneAlarm Personal Firewall, Outpost Firewall, Tiny Personal Firewall, Kerio Personal Firewall, Sygate Personal Firewall). Nameščeni požarni zid pa nato nastavite tako, da dovolite dostop do interneta samo tistim programom, ki jih uporabljate (npr. brskalnik, poštni program ipd.) ostalim programom pa onemogočite dostop. Poleg tega vam priporočamo, da se za vsakdanjo rabo v sistem ne prijavljate kot skrbnik (administrator), temveč kot uporabnik z omejenimi pravicami. V primeru okužbe z virusom/trojanskim konjem, s tem močno omejite škodo, ki vam jo lahko povzroči.)

2. Posodobite svoj operacijski sistem

Od takrat, ko ste namestili operacijski sistem na računalnik (oziroma od nakupa računalnika ali operacijskega sistema), je bilo odkrito veliko število varnostnih ranljivosti, za katere je proizvajalec medtem že izdal popravke. Z namestitvijo teh popravkov (t.i. posodobitvijo operacijskega sistema) zakrpite varnostne luknje in občutno zmanjšate možnost vdora. Za posodobitev operacijskega sistema Microsoft Windows zaženite Windows Update oz. omogočite avtomatsko posodabljanje (Automatic Updates, na voljo za Windows 2000/XP/Vista). Nekateri popravki so obsežni, zato lahko njihov prenos preko klicne povezave do vašega računalnika traja nekaj ur. V tem primeru pokličite Microsoft Slovenija in se pozanimajte o brezplačnem CD-ju s popravki.

3. Namestite protivirusni program

Namestite protivirusni program, ki se samodejno in redno posodablja. Več informacij o protivirusnih programih na spletni strani: <http://www.arnes.si/si-cert/virusi.html>

4. Preverite, ali so se na vaš računalnik naselili parazitni programi

Preverite, ali se na vaš računalnik niso naselili parazitni programi, ki lahko med drugim tudi skrivoma razpošiljajo vaš e-poštni naslov na spam liste. Nekateri programi, ki omogočajo odkrivanje in odstranjevanje parazitnih programov so Ad-Aware, Spybot Search and Destroy, Microsoft Windows Defender, SUPERAntiSpyware, Malwarebytes' Anti-Malware, itn. Več informacij o parazitnih programih najdete na spletni strani: <http://www.arnes.si/si-cert/obvestila/2002-CIACT.html>

Svetujemo vam, da preberete tudi podrobna varnostna priporočila, ki se nahajajo na naslovu:
<http://www.arnes.si/help/varnost.html>

PRAVILA OBNAŠANJA

Da bi se izognili kaosu, se moramo držati tako napisanih, kot nekaterih nenapisanih pravil. Ko vstopimo v svet svetovnega raziskovalnega in izobraževalnega omrežja se je treba zavedati, da si ga delimo z ogromnim številom ljudi, ki lahko izhajajo iz zelo različnih okolij, da se ta prostor razteza preko držav z različnimi zakoni in da v njem veljajo določena, mnogokrat nenapisana pravila. Uporabniki se morajo podrežati tem pravilom oziroma tako imenovani **etiki omrežja**, pa tudi slovenskim in mednarodnim pravnim normam.

Nekomercialna uporaba

Arnes nudi dostop do svetovnega raziskovalnega in izobraževalnega omrežja le določenemu krogu organizacij v Sloveniji in to le za njihovo raziskovalno, razvojno in izobraževalno delo. **Posojanje uporabniških imen drugim osebam (tudi družinskim članom) ter uporaba storitev v komercialne namene tako ni dovoljena.**

Spoštovanje avtorskih pravic

Uporabniki omrežja ne smejo uporabljati za prenos in kopiranje nelegalnih kopij programov in druge zaščitene intelektualne lastnine.

Spoštovanje pravic drugih uporabnikov omrežja

Uporabniki ne smejo namenoma nadlegovati ali motiti dela drugih uporabnikov omrežja ali namenoma zlorabljeni zmogljivosti sistema ali omrežja tako, da s tem ovirajo delo drugih uporabnikov. Prepovedano je pošiljanje verižnih pisem in reklamnih sporočil naslovnikom, ki tega ne želijo (torej na množico naslovov, ki jih najdemo na internetu ali v skupine novic).

Spoštovanje tajnosti podatkov

Uporabniki morajo spoštovati tajnost podatkov, ki so v lasti drugih uporabnikov omrežja.

Uporaba drugih računalnikov le z dovoljenjem (telnet, ftp)

Uporabniki lahko uporabljajo druge računalnike le s poprejšnjim dovoljenjem lastnika ali skrbnika tega računalnika, razen v primeru javno dostopnih storitev - tudi v tem primeru pa se morajo držati objavljenih pravil in postopkov. Poizkusi dostopa se obravnavajo kot poskus vdora (tudi portscan).

Varovanje gesla

Zlorabe v računalniških omrežjih se najpogosteje pojavijo zaradi slabega varovanja gesla. Vsako osebno uporabniško ime se glasi na eno samo osebo. Ta oseba je odgovorna za vse delo na računalniku, ki se izvaja pod njenim uporabniškim imenom in nosi tudi morebitne posledice dejanj, ki so bila storjena iz tega uporabniškega imena. Zato mora geslo ostati tajno. Svetujemo vam, da uporabite t.i. kompleksna gesla (kombinacija malih, velikih črk, števil in specialnih znakov (.,*%&\$...)), ki jih je veliko težje razkriti.

V primeru kršitve pravil vam, je lahko uporabniško ime odvzeto brez predhodnega obvestila in brez obrazložitve, v skladu z izjavo, ki ste jo podpisali na prijavnici za dostop v omrežje ARNES.

POMOČ UPORABNIKOM V TEŽAVAH

V izogib težavam in pravočasni obveščeni o novostih pri uporabi storitev in delovanju omrežja ARNES, vam priporočamo, da spremljate obvestila in navodila na naših spletnih straneh: <http://www.arnes.si/help/>

Morebitna splošna vprašanja lahko postavite tudi v Usenet konferenco **si.org.arnes**, kjer vam poleg sodelavcev Arnesa lahko pomagajo tudi drugi Arnesovi uporabniki, ki so se morda soočili s podobnimi težavami in že poznajo rešitev.

Če ste obupali nad zgoraj naštetimi predlogi, se lahko obrnete na sodelavce Arnesa in potrudili se bomo, da skupaj odpravimo problem³. To lahko storite na več načinov:

- Pošljite sporočilo na elektronski naslov **helpdesk@arnes.si**
- Pošljite **fax** s podrobnim opisom problema na številko **(01) 479-88-01**. Nanj dopišite "za **helpdesk**" ter dodajte vsaj naslednje podatke: vaše uporabniško ime, kontaktni naslov, telefon in fax.
- Ob delavnikih pokličite številko **(01) 479-88-00** in zaprosite za pomoč uporabnikom (helpdesk) od 8-20 ure.

Preden se obrnete na helpdesk, vas prosimo, da pripravite spodaj našete podatke, po katerih vas utegnemo vprašati. Le tako boste olajšali delo in prihranili čas sebi in nam.

- Vaše uporabniško ime (npr. jkranj11),
- operacijski sistem (npr. slovenski Windows XP Professional),
- način dostopa (npr. klicni (*modem*, *ISDN*), kabelski),
- opis težave oz. celotni izpis napake, ki vam jo program javi,
- tip modema (npr. interni 3COM 56k Flash),
- tip računalnika (npr. Pentium Core 2 Duo 2,16 GHz).

Pomoč bo hitrejša in bolj učinkovita, če bo med pogovorom vaš računalnik v bližini in boste sproti sledili našim navodilom.

Želimo vam, da bi dostop do storitev omrežja ARNES s pridom uporabljali pri svojem delu.

Lep pozdrav!

Sodelavci Arnesa

³ S problemi/vprašanji pri nastavitvah, uporabi in nedelovanju programske opreme, ki je ni v naši distribuciji, se prosimo obrnite izključno na proizvajalca/prodajalca le-te.



Arnes kontaktni naslovi

Arnes tel: (01) 479-8800
Podpora uporabnikom fax: (01) 479-8801
p.p. 71
1001 Ljubljana

Če imate kakšna vprašanja ali predloge glede Arnesovih storitev, ali ste pri njihovi uporabi naleteli na težave, prosimo izberite ustrezen naslov s spodnjega seznama in nam pišite.

Naslov	Področje, ki ga naslov pokriva
✉ helpdesk@arnes.si	Splošna vprašanja in sporočila o problemih pri uporabi servisov
✉ dom-reg@arnes.si	Registracija domen pod domeno .si
✉ ip-reg@arnes.si	Dodeljevanje IP števil
✉ webmasters@arnes.si	Pripombe in predlogi, ki se nanašajo na Arnesove WWW strežnike
✉ hostmaster@arnes.si	Upravljanje vrhnjega domenskega strežnika (<i>top-level DNS</i>) za Slovenijo
✉ abuse@arnes.si	Kršitve pravil uporabe omrežja ARNES (tudi "spam" pošta)
✉ postmaster@arnes.si	Problemi pri pretoku elektronske pošte in upravljanje vrhnjega spiska (<i>top-level DSA</i>) X.500
✉ news-admin@arnes.si	Upravljanje USENET News strežnika (pretok konferenc) si.* USENET hierarhija
✉ si-cert@arnes.si	Sporočila o vdorih in poskusih vdorov (ARNES SI-CERT)
✉ irc@arnes.si	Upravljanje IRC strežnika
✉ arnes@arnes.si	Splošni naslov
✉ si.org.arnes	Splošna vprašanja (USENET konferenca)